



PUBLICATION DES AVIS OFFICIELS DE LA MUNICIPALITE

Le Crieur Public

N°2, du 17 juin 2025

Mot du Syndic

Chères citoyennes, chers citoyens,

Voici bientôt 6 ans que j'ai accepté cette fonction à la tête de cette communauté de Missy qui m'est très chère. Force est de constater au fil des ans que cette motivation pour la chose publique devient de plus en plus rare. La preuve par les démissions successives à notre conseil général et la difficulté à recruter de nouveaux membres prêts à donner temps et énergie pour la cause publique.

Ciment de notre démocratie, cette relève qui s'érode impacte et impactera profondément notre manière de vivre et de gérer notre village. Tout le monde s'adaptera c'est certain, mais à des conditions qui pour l'instant nous échappent. Seule certitude, le choix sera restreint, dicté par des technocrates ou fonctionnaires, bien loin du standard actuel que nous connaissons.

De nature plutôt optimiste, je persiste encore à croire que l'engagement de nos citoyens-nes va perdurer. Chaque geste compte, le choix de l'avenir que nous souhaitons appartient à chacun et à chacune.

Au nom de la Municipalité et de ses collaborateurs, qui chaque jour s'appliquent à répondre aux attentes de la population le mieux possible, je vous souhaite un bel été plein de soleil et de bonheur.

Toujours à disposition, vos élu-es sont là pour vous, prêts à répondre à vos questions et requêtes, à partager des moments conviviaux, gage de la bonne harmonie si caractéristique de notre village.

Olivier Thévoz, Syndic de Missy

trop chaud?

Surveiller ces signaux d'alerte:

- Température corporelle élevée ($\geq 38^{\circ}\text{C}$)
- Vomissements
- Diarrhée
- Irritabilité
- Urine foncée ou absente
- Bouche, lèvres et yeux secs
- Somnolence et faiblesse
- etc.

Si l'état de santé d'un enfant vous inquiète, appelez son pédiatre ou la Centrale des médecins au 0848 133 133

Le coup de chaleur est une urgence vitale

En cas d'inconscience de l'enfant ou d'impossibilité à le faire boire:

Appeler le 144 et, en attendant les secours:

- Appliquer de l'eau froide sur tout le corps
- Éventer l'enfant autant que possible
- Déplacer l'enfant vers un endroit frais

Direction générale de la santé (DGS VD)

trop chaud?

INFORMATION EN SANTÉ PUBLIQUE

Des solutions pour vous protéger en cas de fortes chaleurs

Nourrissons et jeunes enfants

Plus d'informations sur vd.ch/chaleur

anton de vaud

Des solutions pour protéger les nourrissons et jeunes enfants en cas de fortes chaleurs

À l'intérieur

Garder la chaleur hors du logement: fermer les fenêtres, volets et stores pendant la journée

Aérer, créer des courants d'air le matin tôt, le soir, voire la nuit

Garder les petits dans la pièce la plus fraîche, en simple couche ou en sous-vêtements

Boisson et alimentation

Assurer une hydratation suffisante

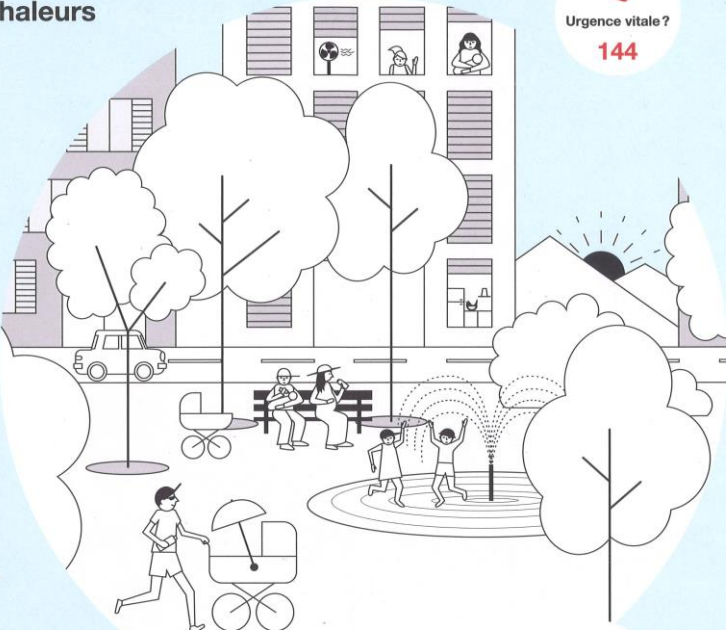
Augmenter la fréquence des tétées ou des biberons

Boire suffisamment en cas d'allaitement

Proposer de l'eau régulièrement, même sans sensation de soif

Privilégier des aliments légers, froids et riches en fruits et légumes

Veiller à la conservation des aliments



À l'extérieur

Privilégier les sorties et les activités physiques aux heures les plus fraîches et lorsque l'air est moins pollué (le matin tôt)

Porter des vêtements légers, clairs et amples

Éviter l'exposition des petits au soleil direct

Protéger l'enfant avec une crème solaire indice 50, un chapeau et des lunettes de soleil

Protéger la poussette avec une ombrelle et non avec un linge

Ne jamais laisser un enfant seul dans un véhicule

Fraîcheur

Rafraîchir l'enfant régulièrement avec un brumisateur et/ou un linge mouillé, une baignade ou une douche fraîche

Médicaments

S'informer en cas de prise de médicaments auprès du pédiatre ou en pharmacie pour identifier des problèmes liés à la chaleur

Urgence vitale?
144

L'état de santé d'un enfant vous inquiète?
appelez
son pédiatre
ou la Centrale des médecins
0848 133 133

Commission culturelle

- 22 juin : Mini disco – Pont de danse (Fête à Missy) – 16h30 – 18h30
- 22 août – Terrasses villageoises chez Pauline Quillet, route de Carignan 35 – 17h30 – 19h30
- 4 octobre : Café-croissant à la déchetterie – Déchetterie de Missy – 9h30 – 10h30
- 4 et 18 novembre – Soirée jeux de société – à préciser lieu et horaire.
- 6 décembre : St-Nicolas (marché de Noël) – à préciser

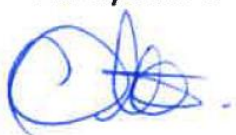
Fermeture bureau communal

Le bureau communal sera fermé du lundi 4 août au vendredi 15 août 2025, réouverture le lundi 18 août 2025.

La Municipalité souhaite à toutes et à tous ses habitants d'ores et déjà un bel été.

AU NOM DE LA MUNICIPALITE

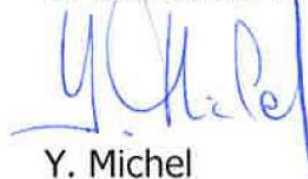
Le Syndic :



O. Thévoz



La Secrétaire :



Y. Michel

Appel d'offres (en deux étapes) réservé aux agriculteurs exploitants

Pour le compte de la succession de feu Robert Roulet, le notaire Philippe Druey, à Payerne, exécuteur testamentaire, met en vente :

la parcelle 191 de Missy (route des Vernettes 28), d'une surface totale de 12'096 m², entièrement située en zone agricole, comprenant habitation, remise, jardin et champ.

A titre indicatif, le prix licite selon LDFR est de Fr. 737'600.--. L'estimation fiscale est de Fr. 160'000.--. La valeur ECA est de Fr. 777'674.--.

Les agriculteurs intéressés doivent se procurer la notice informative concernant la procédure de vente auprès de l'Etude du notaire Philippe Druey, à Payerne, uniquement par courrier électronique à l'adresse : etude@notaire-druey.ch

Dernier délai pour obtenir la notice informative : 30 juin 2025. Seuls des agriculteurs exploitants sont autorisés à participer à la procédure.

Un délai pour faire une offre écrite sera ensuite imparti aux agriculteurs exploitants ayant demandé la notice informative (première étape).

Une visite de l'immeuble sera organisée pour les agriculteurs ayant fait une offre écrite lors de la première étape.

Mot de la jeunesse de Missy et de la société du Tir

La fête de jeunesse est de retour les 20-21-22 juin prochains !

Pour changer un peu sa tradition, le vendredi 20 juin 2025 débutera avec un tournoi de volley mixte dès 19h00. Les inscriptions sont ouvertes jusqu'au 18 juin par message au 079 951 76 22. Par la suite, à 22h00, la jeunesse vous invite à une soirée concert avec le duo Caravane Mango qui va mettre une ambiance de feu au bar !

Le samedi 22 juin, le tournoi de pétanque se tiendra dans l'après-midi dès 17h00, n'oubliez pas d'inscrire votre équipe jusqu'au 18 juin par message au 079 951 76 22. La soirée se poursuivra avec le rôti à la broche et salades préparées par nos membres.

La jeunesse se réjouit de défiler au cortège le dimanche 23 juin à 15h30 et de vous inviter à une levée des danses animée par la Lyre de Grandcour. Le souper campagnard vous sera servi dans le hangar dès 19h30 suivi d'une seconde levée des danses avec la jeunesse invitée.

La société de tir se joint aux festivités comme les années précédentes :

Dès le jeudi 19 juin : Tirs avancés ouverts à tous de 18h00 à 21h00

Le samedi 22 juin : Tir ouverts à tous de 9h15 à 12h00 et de 13h00 à 17h00 ainsi que le dimanche 23 juin pour la proclamation des résultats et le cortège.

Une autre nouveauté s'installe à Missy, les parkings seront localisés sur la place du village et devant « Intrass SA » (Anciennement Cottier Missy).

Cette année marque quelques changements mais aussi un petit retour à nos traditions. Nos membres reprennent le stand grillades et cherchent un coup de main pour combler quelques tranches horaires sur le week-end. Si vous souhaitez participer à ce week-end de l'autre côté du bar, n'hésitez pas à écrire un message à Coline Bettex au 079 914 87 33.

Au plaisir de vous voir à Crocoland !

La société de Jeunesse et la société de Tir



Fête nationale

MISSY - BUVETTE DU FOOT



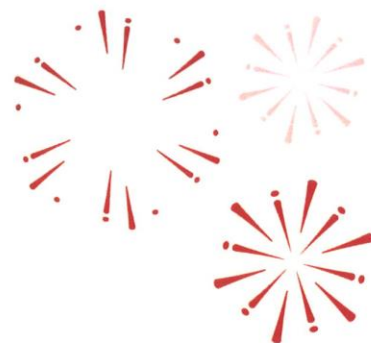
Jeudi 31 juillet 2025

19h00 Apéritif offert par la commune

19h30 Repas préparé par l'Abbaye de Missy

21h00 Partie officielle et discours de M.Charles-Edouard Bonny, syndic de Chevroux

21h30 Feu et engins pyrotechniques
(sous réserve des conditions de sécheresse)



Menu :

Fondue au fromage, dessert et café

FR. 25.-

Enfants (jusqu'à 12 ans)

FR. 10.-

Prière de vous inscrire par message (avec nom et nombre de personnes) auprès de Mathias Peter au 079 426 34 79 jusqu'au 24 juillet.

Le bureau du conseil général

Information de la municipalité

Le feu sera situé derrière le terrain d'entraînement et ne contiendra que du bois non traité. Aucun dépôt de bois ne sera autorisé.

De plus, nous vous rappelons que le tir d'engins pyrotechniques dans le village est strictement interdit.

PAS DE MOUSTIQUE TIGRE CHEZ MOI



Ne pas laisser dehors des objets, bâches, jouets, pneus, qui peuvent retenir de petites flaques.



Ne pas utiliser des produits non ciblés qui détruisent les prédateurs du moustique tigre.



Retourner tous les pots ou récipients inutilisés.



Vider au moins une fois par semaine tout récipient ouvert contenant de l'eau.

**Luttons contre
le moustique tigre.
Coupons- lui l'eau !**

Comment aider ?

- Éliminez les sites de pontes dans votre jardin !
- Signalez tout moustique suspect via la plateforme : www.moustiques-suisse.ch



Fermer hermétiquement tous les récipients qui ne peuvent pas être vidés (réservoirs, pieds de parasols, etc.).



Si c'est possible, mettre du sable pour éviter la présence d'eau.



Ce qu'il faut savoir

- Le moustique tigre est une **espèce invasive exotique** qui se trouve dans les zones habitées et évite les plans d'eau naturels où il est à la merci des prédateurs
- Quelques centimètres d'eau stagnante pendant quelques jours peuvent suffire pour que le moustique tigre produise une nouvelle génération
- Il peut voler sur plusieurs mètres pour trouver de l'eau
- Le moustique tigre évite les gros volume d'eau comme les piscines

Pourquoi lutter contre le moustique tigre ?

• Une gêne non négligeable

Le moustique tigre se distingue des autres espèces de moustiques par **son comportement de piqûre agressif**. Il pique pendant la journée et avec beaucoup d'insistance.

• Un vecteur de maladie tropicale

Le moustique tigre peut être un vecteur de maladies exotiques comme la dengue, le zika et le chikungunya. **Le risque est toutefois limité, ces maladies exotiques n'étant en principe pas présentes sous nos latitudes.**

Reconnaître un moustique tigre

- Pattes zébrées noir et blanc
- Une ligne blanche traverse le thorax (dos de l'insecte)
- Moustique très petit (corps d'env. 5 mm)
- Actif de jour



Signaler un moustique tigre

Vous pensez avoir repéré un moustique tigre ?

- Prenez une photo (la plus nette possible) de l'insecte
- Transmettez-la directement sur la plateforme suisse :
www.moustiques-suisse.ch



En savoir plus :

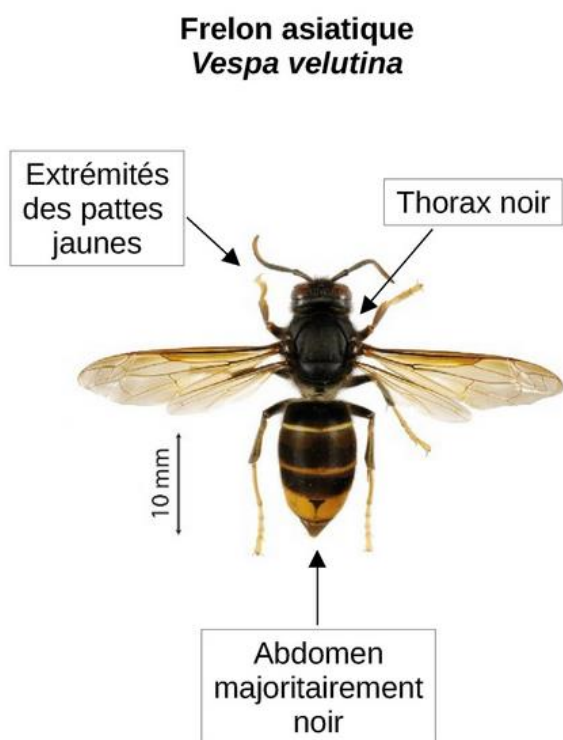
www.vd.ch/moustique-tigre

La Lutte contre le frelon asiatique se poursuit également. Cette espèce particulièrement invasive, capable de se reproduire très rapidement, s'attaque aux vergers et aux abeilles, impactant la biodiversité locale et l'économie agricole.

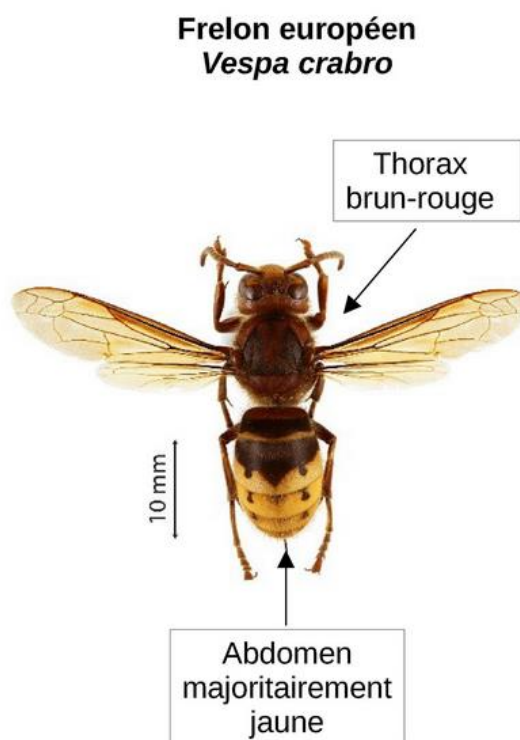
Nous vous invitons à être vigilants.

Toute personne peut signaler la présence de cette espèce sur la plateforme :

<https://frelonasiatique.ch/fr/>



En vol : insecte globalement noir



En vol : abdomen jaune bien visible



Reconnaître le scarabée japonais (*Popillia japonica*) organisme de quarantaine

Une menace pour les cultures, les forêts et les espaces verts

Classé comme organisme de quarantaine (organisme nuisible particulièrement dangereux aux végétaux), le scarabée japonais peut causer d'importants dégâts aux plantes cultivées, sauvages et ornementales : **tout soupçon de sa présence sur le territoire doit être signalé au plus vite.**



Comment le reconnaître :

1

Sa taille (environ 1 cm) :
plus petit qu'une pièce de 5 centimes !



2

Ses couleurs :
- tête et thorax vert métallique
- dos (élytres) couleur cuivre

3

Abdomen :
- 5 petites touffes de poils blancs de chaque côté
- 2 plus grosses touffes à l'extrémité



Que faire en cas de suspicion :








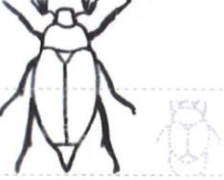




1. Capturer l'insecte et l'enfermer dans un bocal.
2. Attention aux confusions possibles : comparer s'il ne s'agit pas d'une espèce proche (voir au verso).
3. Si le doute persiste, placer l'insecte au congélateur au moins 2 heures.
4. Prendre plusieurs photos de l'insecte mort (côtés et dos).

5. A: Faire votre annonce sur votre portable:



B: Faire votre annonce à l'aide du formulaire en ligne sur la page de l'inspectorat:
DGAV/ Inspectorat/ Popillia

Reconnaître le scarabée japonais : confusions possibles

<p>STOP</p> <p>Scarabée japonais <i>Popillia japonica</i></p>	<p>OK</p> <p>Hanneton horticole <i>Phyllopertha horticola</i></p>	<p>OK</p> <p>Cétoine dorée <i>Cetonia aurata</i></p>	<p>OK</p> <p>Hanneton commun <i>Melolontha melolontha</i></p>
COULEURS ET ASPECT			
<p>tête et thorax vert métal</p>  <p>3</p> <p>élytres cuivrées brillantes</p>	<p>mêmes couleurs même brillance</p>  <p>4</p> <p>corps plus longiforme</p>	<p>corps entier vert métal</p>  <p>5</p> <p>striures blanches sur les élytres</p>	<p>élytres brunes et recouvertes de poils</p>  <p>6</p> <p>abdomen terminé en pointe</p>
DIMENSIONS			
<p>taille : ~ 1 cm</p> 	<p>taille similaire (1 cm)</p> 	<p>près du double (1.5 - 2 cm)</p> 	<p>près du triple (2 - 3 cm)</p> 
PRÉSENCE ET RÉPARTITION DES POILS			
<p>2 grosses touffes de poils blancs à l'extrémité</p>  <p>7</p> <p>5 petites touffes de poils blancs bien démarquées sur les côtés</p>	<p>poils sur tout le corps (élytres, thorax)</p>  <p>8</p> <p>poils diffus tout autour de l'abdomen (pas de touffes)</p>	<p>touffes de poils sur le côté uniquement</p>  <p>9</p>	<p>poils blancs courts disposés en triangle sur les côtés</p>  <p>10</p>

Crédits images :

© 1. Christian Schweizer, Agroscope

© 2. Canton Tessin, Service phytosanitaire

© 3. Thomas Shahan, Oregon Department of Agriculture

© 4. Lech Borowiec, University of Wrocław

© 5. www.ukbeetles.co.uk

© 6-10. Marguerite Charlois, INRAE

Remerciements :

Service phytosanitaire du Canton de Berne pour mise à disposition de sa fiche « Merkblatt-Popillia-japonica-Schrebergaerten »

Plus d'informations sur cet organisme à la rubrique « Scarabée japonais » sur : www.vd.ch/inspectorat-phyto

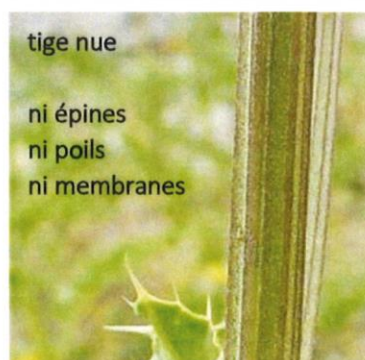
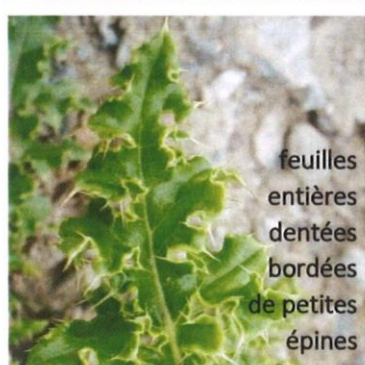
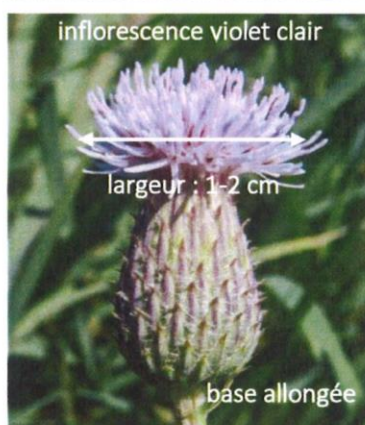


Reconnaître les chardons et cirses à lutte obligatoire

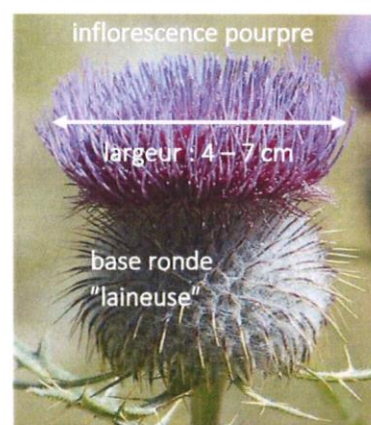
Cirse vulgaire
Cirsium vulgare



Chardon des champs
Cirsium arvense



Cirse laineux
Cirsium eriophorum

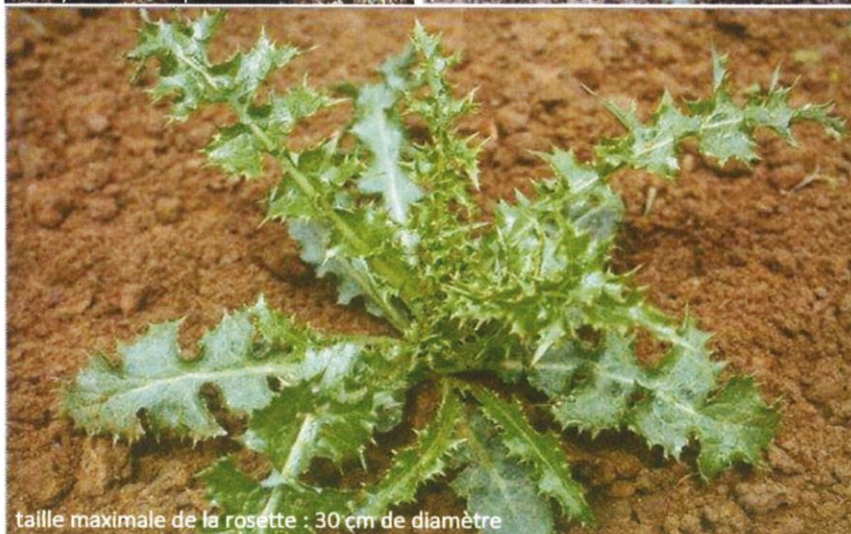
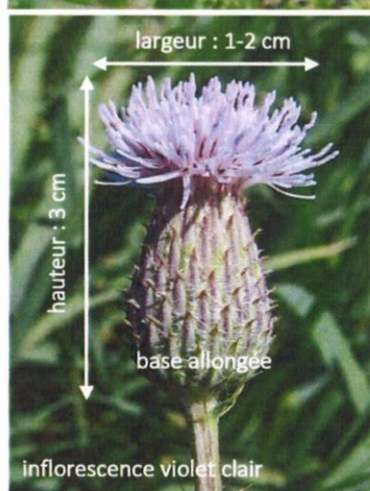


CHARDON DES CHAMPS

Cirsium arvense

Famille des Astéracées

- | | | | |
|--------|--------------|------------|---------------------|
| Plante | • herbacée | • vivace | • envahissante |
| | • à rhizomes | • indigène | • lutte obligatoire |



Nous recherchons des livreurs de repas bénévoles pour nos 3 CMS : Avenches - Moudon - Payerne



**Vous avez quelques heures à nous
consacrer durant la tranche
horaire allant de 10h30 à 12h30
(selon votre disponibilité)
Vos kilomètres seront défrayés**



**Livraison de repas
à domicile**



**N'hésitez plus et
contactez-nous au:**

026 662 41 71



**CMS de la Broye - ABSMAD
Rue de Savoie 1
1530 Payerne**

www.cms-vaud.ch/absmad



ELITEC
Bike Broye

COURSE VTT

4ÈME ÉDITION

SAMEDI 28 JUIN 2025 - PAYERNE

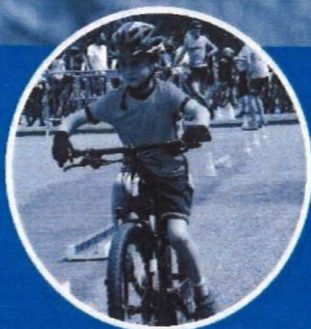


KIDS, XC & XCM

RESTAURATION & BAR

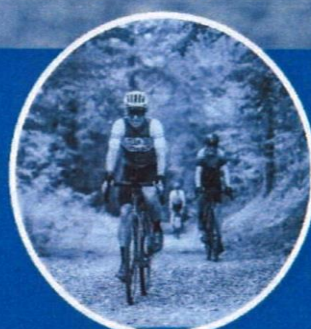
LICENCIÉS & AMATEURS

MANIFESTATION



PARCOURS D'AGILITÉ

GRATUIT ET ENCADRÉ PAR
LE VÉLO-CLUB DE LA BROYE



„LE GRAVELEUX“

SORTIE GRAVEL LE VENDREDI
3 PARCOURS À CHOIX

INFORMATIONS

www.elitecbikebroye.ch



INSCRIPTIONS

www.mso.swiss



ORGANISATION **VÉLO-CLUB
PAYERNE**

PARTENAIRE

ELITEC
STORES

Trouver des
preuves

Redécouvrir son
village

PLONGÉE DANS LES ARCHIVES

Chercher des
témoignages

...et sous la douche !

En juin 1945, le médecin scolaire examine les 46 élèves de l'école de Missy, comme chaque année. Dans les archives, nous pouvons lire le rapport médical rédigé par le Docteur Savary, plutôt positif, mais avec quelques progrès à faire !



Actuellement les élèves des écoles de Missy présentent tous une taille et un poids normal et sont en excellent état de nutrition.

Les locaux scolaires sont propres et suffisamment aérés et éclairés. Il serait nécessaire de prévoir des tables et bancs réglables surtout pour les grands écoliers.

a) Hygiène corporelle des écoliers : douches scolaires, propreté, habillement, chaussures, pédiculose, etc.

Beaucoup d'écoliers ignorent ce que c'est que la propreté corporelle et spécialement les grands garçons ont les pieds, les mains et même le corps entier sales.

Le corps enseignant doit être beaucoup exigeant.

L'habillement est propre et en ordre, je n'ai pas constaté de pédiculose.

Il serait utile de prévoir une douche dans le bâtiment scolaire, ce qui me semble facilement réalisable.

Je n'ai pas trouvé d'enfants dont l'état nécessitait un séjour au préventorium mais j'ai conseillé la colonie de vacances pour 4-5 enfants surtout des petits qui sont de santé délicate et qui ont fréquemment des bronchites durant l'hiver.

Gymnastique. - Exercices de plein-air. — Sports. - Exercices respiratoires. — Gymnastique orthopédique, etc.

Résultats généraux enregistrés :

Il serait indiqué de pousser davantage les exercices de gymnastique pour les grands garçons qui manquent en général de souplesse et dont beaucoup ont la tendance à avoir le dos rond.



Qu'est-ce que la pédiculose ?

Et qu'est-ce qu'un préventorium ?

La pédiculose est une infestation par le pou de tête. Le préventorium était une institution pour enfants et adolescents infectés par le bacille de la tuberculose.

Archives de Missy- Par Jessica Aguet

Réponses

