



PUBLICATION DES AVIS OFFICIELS DE LA MUNICIPALITE

Le Crieur Public

N°1, du 31 mars 2025

Mot du Syndic

Chères citoyennes, chers citoyens,

Avec le retour du printemps et ce mois de mars si particulier, où la lumière joue ses couleurs, particulièrement à l'orée des forêts, les hardes de chevreuils qui paissent tranquillement sur les coteaux de Taumont et ailleurs dans la plaine, il est temps aussi de vous apporter quelques nouvelles de votre municipalité et de votre commune.

Comme vous pouvez le constater, plusieurs personnes sont à l'œuvre dans tous les secteurs du village afin de connecter la fibre optique dans chaque habitation. Tous ces désagréments seront récompensés par de meilleures connexions, garantes d'un service de qualité.

Plusieurs projets de rénovations d'anciens bâtiments sont en phase de projet, d'enquête voire prochainement en cours de travaux.

Ceci nous réjouit, car le potentiel est très grand dans notre village, parsemé de bâtiments de qualité, mémoire du passé essentiellement agricole de notre histoire. Notre PACom (Plan d'affectation communal) a été approuvé par le Conseil d'État en janvier dernier. Sa mise en œuvre est cependant suspendue. Deux propriétaires ont fait valoir leurs droits au Tribunal cantonal et contestent les décisions prises par notre Conseil Général. L'issue de cette procédure est attendue pour la fin de l'année. La municipalité espère vivement clore ce dossier afin que l'on puisse désormais appliquer notre nouveau règlement, ce qui facilitera grandement les démarches administratives pour l'obtention des permis de construire.

Nous avons également à cœur de nous occuper de nos bâtiments, ce n'est un secret pour personne, mais leur état voire leur affectation (ancienne école) méritent plus qu'une simple rénovation. La municipalité est consciente que ces projets vont impacter nos finances.

Des études approfondies ainsi qu'une communication active seront nécessaires, afin que tous les habitants de Missy comprennent les enjeux et les besoins.

Nous invitons toute personne intéressée à consulter l'enquête actuellement en cours concernant la requalification de la route en traversée. Un projet majeur, qui impactera directement les riverains. Cette réalisation est prévue en plusieurs étapes, la garantie du financement étant la clé d'un projet de grande importance tel que présenté.

Notre archiviste, Jessica Aguet, arrive au terme de son engagement. Depuis maintenant 15 mois, à raison d'un jour par semaine. C'est avec passion et professionnalisme que Madame Aguet a pris soin de notre patrimoine. Tout est maintenant rangé, trié, selon une procédure stricte qu'elle ne tardera pas à nous transmettre avant de quitter ses fonctions ! J'en profite pour remercier une personne dévouée et passionnée par son travail.

Des travaux sont prévus prochainement sur les berges du ruisseau des Vaux. Ces derniers sont qualifiés d'urgents par le service des eaux et de ce point ne nécessitent pas d'enquête publique. Le but est de consolider les accotements, d'éliminer quelques buissons et autres obstacles sur une cinquantaine de mètres. Pour ce qui est du cours d'eau dans son ensemble, les services des Cantons de Vaud et Fribourg vont prochainement nous faire parvenir un projet de curage plus conséquent. Il s'agit d'éliminer les obstacles qui pourraient entraver le débit, obstruer l'entrée sous terre à Missy et favoriser un débordement.

À partir du mois de mai, les travaux de revitalisation de la Petite Glâne vont débuter sur notre territoire. On peut espérer la fin de ces derniers courant 2026, à voir selon les conditions climatiques.

Un pont vétuste devra également être démoli et remplacé par un nouvel ouvrage de plus grande ampleur et adapté au trafic actuel.

Voici en résumé les points forts des occupations de votre exécutif. Bien d'autres pourraient encore faire également partie de ces lignes.

Nous vous renvoyons au site Internet de notre commune, source de nombreuses informations concernant le Conseil Général, les préavis et procès-verbaux, ainsi que les enquêtes en cours. Toujours au service de la population de Missy, votre municipalité reste à disposition et à l'écoute de chacun.

Olivier Thévoz, Syndic de Missy.

Conseil général

Le législatif se réunit 3 à 4 fois par année pour échanger sur divers thèmes ainsi que sur les propositions de la municipalité.

Prochaines assemblées :

- mardi 17 juin 2025
- mardi 7 octobre 2025
- mardi 9 décembre 2025

Ces dates seront confirmées par affichage de la convocation au pilier public.

Pour devenir membre du Conseil général, il faut être âgé de 18 ans révolus et avoir son domicile politique dans la commune.

Les personnes de nationalité étrangère peuvent également en faire partie, à condition de résider en Suisse depuis minimum 10 ans, dont 3 ans dans le canton de Vaud, et être en possession d'un permis C.

Pour tout renseignement :

Mme Lise Bettex, présidente, cg-president@missy.ch.

Calendrier des manifestations 2024-2025 à Missy-Grandcour-Chevroux

Avril 2025

vendredi 4	Club des Aînés	14h00	Salle de paroisse
vendredi 4	Soirée raclette Jeunesse		Missy-Grande salle
samedi 12	Contes pour petits et grands	10h30	Missy Grandcour- Ki-
samedi 19	Soirée irlandaise	20h00	pro'quo
mercredi 23	Soirée chœur d'hommes	20h00	Missy
vendredi 25	Soirée chœur d'hommes	20h00	Missy
samedi 26	Soirée chœur d'hommes	20h00	Missy
samedi 26	Tournoi pétanque Jeunesse		Chevroux
dimanche 27	Course aux œufs	10h00	Chevroux
	Soirée chœur mixte de Chevroux,		
mercredi 30	générale publique	20h15	Gletterens

Mai 2025

vendredi 2	Loto du Club des aînés		Grandcour
vendredi 2	Soirée chœur mixte de Chevroux	20h15	Gletterens
vendredi 2	Soirée théâtre d'improvisation	20h00	Grandcour- Ki-pro'quo
vendredi 2	Terrasses de Missy		Missy
samedi 3	Vente gâteaux du Vully, Glisse-club		Grandcour
samedi 3	Soirée chœur mixte de Chevroux	20h15	Gletterens
dimanche 4	Soirée chœur mixte de Chevroux	16h30	Gletterens
jeudi 8	Soirée chœur mixte de Chevroux	20h15	Gletterens
vendredi 9	Soirée chœur mixte de Chevroux	20h15	Gletterens
vendredi 9	Chœur d'hommes Grandcour, giron		Ressudens
samedi 10	Soirée chœur mixte de Chevroux	20h15	Gletterens
samedi 10	Marché artisanal et giron		Ressudens
dimanche 11	Giron de chants		Ressudens
vendredi 23	Soirée théâtre Maligne	20h00	Grandcour- Ki-pro'quo
samedi 24	Soirée théâtre Maligne	20h00	Grandcour- Ki-pro'quo
mercredi 28	Fête de Jeunesse		Chevroux
jeudi 29	Fête de Jeunesse		Chevroux
vendredi 30	Tir de l'Abbaye		Chevroux
vendredi 30	Fête de Jeunesse		Chevroux

Juin 2025

vendredi 6	Terrasses de Missy	17h30	Missy
samedi 7	Fête de Jeunesse + Tir		Grandcour
dimanche 8	Fête de Jeunesse + Tir		Grandcour
lundi 9	Fête de Jeunesse + Tir		Grandcour
	Régate ouverture de saison- Cercle de la Voile		
samedi 14			Chevroux
vendredi 20	Course des Aînés		
vendredi 20	Fête de Jeunesse		Missy
samedi 21	Fête de Jeunesse		Missy
dimanche 22	Fête de Jeunesse + Tir		Missy
dimanche 22	Mini disco- Pont de danse	16h30	Missy
vendredi 27	Tournoi de foot junior FC		Grandcour

Juillet 2025

30.06-4.07	Cours OPTI/LASER- Cercle de la Voile		Chevroux
7.07-11.07	Cours OPTI/LASER- Cercle de la Voile		Chevroux
samedi 19	Kermesse de la Chanson du Lac	18h00	Chevroux
	Dîner sous le tilleul- Amis de Ressudens		Ressudens
dimanche 20			
samedi 26	Régate Voile d'Or		Chevroux
samedi 26	Water volley, Jeunesse		Chevroux
dimanche 27	Slow Up Broye		
dimanche 27	Sortie d'été du Glisse-club		
jeudi 31	Fête nationale		Missy

Août 2025

vendredi 1	Marché artisanal		Chevroux
vendredi 1	Tournoi de pétanque, la Chevrotine		Chevroux
vendredi 1	Fête nationale		Chevroux
vendredi 1	Fête nationale		Grandcour
09.08 - 10.08	Rencontre des Vieux Bateaux		Chevroux
16.08 - 18.08	Tirage à Payerne		
vendredi 22	Terrasses de Missy	17h30	Missy
dimanche 24	Fête paroissiale- Cantine du Port	10h	Chevroux

Septembre 2025

vendredi 20.09 – 21.09	Les Terrasses de Missy Régate de clôture	Missy Chevroux
mercredi 17	Calendrier sociétés 3 villages	19h30 Grandcour

Octobre 2025

samedi 4	Café-croissant	9h30 Missy
----------	----------------	------------

Novembre 2025

mardi 4	Soirée jeux de société	Missy
samedi 15	Assemblée générale- Cercle de la Voile	Chevroux
mardi 18	Soirée jeux de société	Missy

Décembre 2025

samedi 6	Noël villageois	Missy
----------	-----------------	-------

Démarchage à domicile : quelques conseils

La fin de l'hiver et le retour des beaux jours annoncent la reprise des activités de démarcheurs itinérants auprès de la population. Différents services sont proposés tels que le nettoyage des façades, de la toiture, des dalles de jardin, l'exécution de travaux de terrassement, de peinture, de traitements anti-mousses ou encore de goudronnage.

Parfois, des démarcheurs peuvent se montrer pressants, surtout à l'endroit de personnes âgées. Pour prévenir d'éventuelles déconvenues lors de la réalisation de ces travaux, les conseils suivants peuvent être donnés :

- Ne laissez pas des démarcheurs s'introduire chez vous.
- Demandez aux personnes qui se présentent à votre domicile de s'identifier par leur nom propre ou par celui de leur entreprise.
- Exigez un devis clair par écrit avant la réalisation de travaux et ne versez pas d'acompte.
- Soyez attentifs aux conditions dans lesquelles les travaux seront réalisés. Demandez des précisions à ce propos. Les normes légales et en particulier environnementales doivent être respectées.

N'hésitez pas à faire appel à la police en cas de problème.

Félicitations à nos octogénaires et nonagénaires en 2024

Afin de respecter la loi sur la protection des données, seuls les noms des personnes apparaissent sur cette liste.

Madame	Bardet	Charlotte
Madame	Blanc	Denise
Monsieur	Blanc	Marcel
Monsieur	Blanc	Philippe
Madame	Branche	Rose
Monsieur	Chardonnens	Gilbert
Madame	Devanthéry	Lisette
Madame	Dragijevic	Dusanka
Madame	Frey	Annelise
Madame	Gallaz	Eveline
Monsieur	Gallaz	Georges
Monsieur	Hayoz	Johann
Madame	Junod	Martha
Monsieur	Quillet	André
Monsieur	Quillet	Gérard
Monsieur	Rossel	Michel
Madame	Roulet	Nelly
Monsieur	Thévoz	Daniel
Madame	Thévoz	Germaine

Naissances en 2024

La Municipalité souhaite la bienvenue à :

Adèle	MATHIS	née le 02.07.2024
Lucien	PETER	né le 12.07.2024
Ezio	ROHN	né le 28.09.2024
Naomé	ROTZETTER	née le 13.02.2024

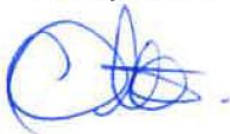
Et félicite les heureux parents !

Information-Qualité de l'eau 2024-2

Le rapport qualité 2024-2 est disponible sur le site de la commune, à l'adresse suivante : <https://missy.ch/service-des-eaux>

AU NOM DE LA MUNICIPALITE

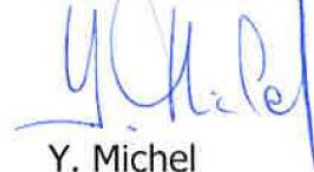
Le Syndic :



O. Thévoz



La Secrétaire :



Y. Michel



Soirée raclette

Le vendredi
04 avril 2025



À la grande salle de Missy
dès 19h00 (sans inscriptions)

CHF 4.- la raclette

CHF 10.- les trois

Bar pour l'après-soirée

Plus d'informations au 079 951 76 22
ou @jeunesse_missy



CONTES POUR PETITS ET GRANDS

Samedi 12 avril, dès 10h30 au coin
des "Cottier"*

CONTES NARRÉS PAR NATHALIE MARION À 11H

CERVELAS, PAIN, CHIPS ET BOISSONS NON ALCOOLISÉES
OFFERTS PAR LA COMMISSION CULTURELLE.

*EN CAS DE MAUVAIS TEMPS, LA MANIFESTATION
AURA LIEU À LA SALLE COMMUNALE.

LA COMMISSION CULTURELLE DE MISSY



LES TERRASSES DE MISSY

LES VENDREDIS DÈS 17H30 JUSQU'À 19H30
OUVERTS À TOUS LES MISSIRIENS

2 MAI

CHEZ MICHAEL THEVOZ, RTE DE ST-AUBIN 74

6 JUIN

CHEZ ANNEMARIE THEVOZ, CHEMIN DE LA ROCHETTE 4

22 AOÛT

CHEZ PAULINE QUILLET, ROUTE DE CARIGNAN 35



116 000 
24H/24 • SERVICE GRATUIT

DISPARITION DE MINEURS

POUR PRÉVENIR, ACCOMPAGNER ET ORIENTER
LES JEUNES, LES PARENTS ET LES PROCHES
SERVICE GRATUIT ET CONFIDENTIEL - 24H/24



DONS ET APPELS



Graphisme : Delphine Burin, photo : Hugo Jekanne

La Suisse n'échappe pas au phénomène des disparitions.
Dans le cadre des fugues, des enlèvements parentaux et des enlèvements par
un tiers, Missing Children Switzerland offre un soutien professionnel dans la
gestion de ces situations.

NOS ACTIONS: CONSEILS PRÉVENTIFS, MÉDIATION, GESTION DE CAS, PUBLICATION D'AVIS DE
DISPARITION, CONTACTS NATIONAUX ET INTERNATIONAUX, COLLABORATION AVEC LES POLICES.

**MISSING
CHILDREN** 
WWW.MISSINGCHILDREN.CH

Et si vous trouviez la meilleure solution d'accueil pour vos enfants et vous ?

Trouver une place pour la prise en charge de votre enfant pour aller travailler peut se révéler compliqué.

Trouver la solution d'accueil qui lui conviendra le mieux l'est encore plus. En confiant votre enfant au réseau d'accueil familial de jour proche de votre domicile, vous vous assurez de son bien-être et lui offrez un encadrement qui s'adaptera à ses besoins et aux vôtres.



Trouvez le réseau proche de chez vous
sur **www.afj.faje-vd.ch**
et contactez-le pour plus d'informations.

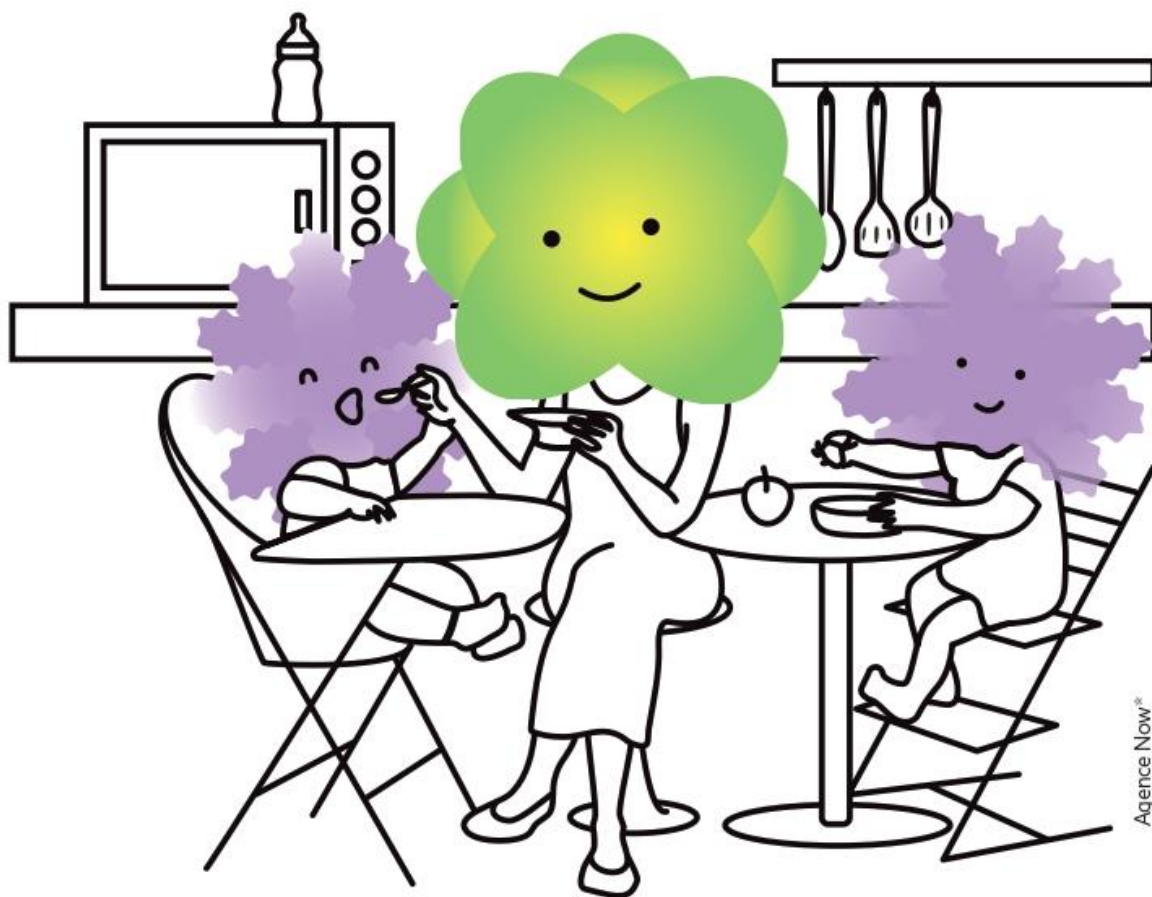
L'accueil familial de jour forme, encadre et emploie
des accueillant-e-s pour enfants de 0 à 12 ans,
pour garantir leur sécurité et leur confort.

Projet soutenu par la FAJE, la Fondation pour l'accueil
de jour des enfants.



Et si vous repreniez une activité professionnelle à la maison ?

En devenant accueillant·e de jour, vous participez activement à la vie et au développement des enfants que vous accueillez. Cette nouvelle activité rémunérée vous offre la flexibilité et l'autonomie qui vous permettent d'exercer un emploi depuis chez vous !



Agence Now®



Devenez accueillant·e de jour sur
www.afj.faje-vd.ch

L'accueil familial de jour forme, encadre et emploie des accueillant·e·s pour enfants de 0 à 12 ans, pour garantir leur sécurité et leur confort.

Projet soutenu par la FAJE, la Fondation pour l'accueil de jour des enfants.



Bring it back: comment recycler les cigarettes électroniques correctement et gratuitement

Chaque cigarette électronique contient une batterie. C'est pourquoi les «vapoteuses» sont des appareils électriques et doivent impérativement être recyclées. Elles contiennent en effet de précieuses matières premières, mais aussi des polluants qui pourraient être rejetés dans l'environnement en cas d'élimination non conforme. Découvrez ici comment et où éliminer gratuitement vos cigarettes électroniques défectueuses ou vides.



Le Vape Recycling Bag est le nouveau sac de recyclage pour les cigarettes électroniques. On le trouve dans les points de vente de cigarettes électroniques. Désormais, il est également possible de le commander gratuitement chez soi: [formulaire de commande](#)

12.11.2024 – Saviez-vous que chaque cigarette électronique contient une petite batterie? Oui, et pas seulement dans les cigarettes électroniques rechargeables. Même les cigarettes électroniques jetables, au goût pastèque, caramel au beurre salé ou menthol, contiennent une batterie lithium-ion. Si des vapoteuses vides sont jetées par terre ou à la poubelle, ces batteries peuvent prendre feu en cas de pression trop élevée lors du ramassage des ordures, ou la nicotine ou d'autres polluants contenus dans les cigarettes électroniques peuvent être rejetés dans l'environnement.

Des matières premières précieuses pour l'industrie électrique

Les cigarettes électroniques ne contiennent pas seulement des polluants, mais aussi de nombreuses matières premières précieuses, dont l'aluminium, le lithium ou le cobalt. Ces matières premières sont également utiles pour la production de nombreux autres appareils électriques de notre quotidien: montres connectées, ordinateurs portables, tablettes ou téléphones mobiles, appareils auditifs ou batteries de voitures électriques. En recyclant les cigarettes électroniques comme tous les autres appareils électriques, vous contribuez en effet à ce que ces matières premières retournent dans le circuit et soient réutilisées pour la production de nouveaux appareils.

Les cigarettes électroniques doivent être retournées dans les magasins ou au centre de collecte d'appareils électriques le plus proche

Le mieux est de rapporter vos cigarettes électroniques vides là où vous les avez achetées ou dans n'importe quel magasin vendant des cigarettes électroniques. Les kiosques acceptent également gratuitement tous types de cigarettes électroniques, batteries comprises, pour les éliminer. Et ce, même si vous n'achetez aucun nouvel appareil. Vous pouvez également remettre gratuitement vos cigarettes électroniques au centre de collecte d'appareils électriques public le plus proche. Vous le trouverez sur la Recycling Map interactive: [Recycling Map](#).

Nouveau: recyclage pratique par la poste

Depuis peu, les consommateurs peuvent également commander le très pratique Vape Recycling Bag pour éliminer les cigarettes électroniques vides directement à domicile: [formulaire de commande](#). Les consommateurs peuvent regrouper leurs vapoteuses vides ou défectueuses dans le Vape Recycling Bag et les envoyer ensuite au recyclage par la poste. Voici comment cela fonctionne:



Recyclage gratuite grâce à la contribution anticipée de recyclage (CAR)

Le recyclage des cigarettes électroniques est gratuite pour tous les habitants. En effet, comme c'est le cas pour d'autres appareils électriques et électroniques, les consommateurs en Suisse paient déjà une contribution pour le recyclage ultérieur lors de l'achat de cigarettes électroniques. Cette contribution anticipée de recyclage (CAR) s'élève actuellement à 10 centimes pour les cigarettes électroniques jetables et réutilisables ainsi que les porte-accumulateurs avec accumulateur, et à 5 centimes pour les porte-accumulateurs sans accumulateur. Plus d'informations à ce sujet sur www.vape-recycler.ch/fr

Pourquoi les vapoteuses n'ont pas leur place dans la collecte de batteries

Les cigarettes électroniques sont régulièrement jetées dans les bacs de collecte de batteries. C'est une erreur. En effet, les cigarettes électroniques contiennent bien plus qu'une simple batterie. L'embout buccal, l'enveloppe en plastique ou la spirale chauffante (coil) peuvent également être séparés et reconditionnés dans leurs composants lors du recyclage. Les matières premières contenues dans les batteries retournent même dans le circuit des matières premières avec un degré de pureté de 98%. C'est pourquoi les cigarettes électroniques défectueuses ainsi que les brosses à dents électriques, les mixeurs plongeants ou les montres connectées doivent être retournés en magasin ou déposés dans un centre de collecte de déchets électroniques. La condition sine qua non pour le recyclage des cigarettes électroniques: [comment fonctionne le recyclage des cigarettes électroniques](#)



Communiqué de presse

slowUp de la Broye 2025

SlowUp de la Broye 2025 : rendez-vous le 27 juillet !

Après le succès éclatant de la deuxième édition qui a réuni plus de 27'000 participant-es, le **slowUp de la Broye** revient pour une **troisième édition** le **dimanche 27 juillet 2025** de 10h à 17h. Cet événement festif et convivial invite petits et grands à profiter d'un parcours sécurisé, sans voitures, au cœur de la Broye.

Un parcours emblématique et accessible

Le tracé de **30 km**, relativement plat, traverse les charmantes localités de **Montet, Cugy, Fétigny, Payerne, Corcelles, Grandcour, Estavayer-le-Lac et Lully**. Quelques ajustements seront apportés pour améliorer l'expérience des participant-es, mais l'esprit de l'événement reste fidèle : un moment de détente en plein air pour toute la famille. Le départ officiel sera donné à **Montet**, mais il est possible de rejoindre le parcours à tout moment et en tout lieu.

Les participant-es peuvent choisir leur mode de déplacement préféré : vélo, trottinette, roller, marche ou course à pied. Grâce à sa configuration, le slowUp est **accessible à toutes et tous**, quels que soient l'âge ou le niveau sportif.

Des zones de fête animées

Tout au long du parcours, des **zones de fête** seront aménagées dans les différentes localités. Animations, jeux pour enfants, stands de restauration et espaces de détente promettent de ravir les participant-es et de prolonger l'esprit festif de la journée.

Un événement écoresponsable

Le slowUp encourage l'utilisation des **transports publics** pour rejoindre le parcours. Les gares et arrêts proches des localités traversées permettent un accès facile. L'événement vise à promouvoir une mobilité douce et respectueuse de l'environnement.

Plus d'informations

Pour découvrir le programme détaillé, les accès et les nouveautés de cette édition 2025, rendez-vous sur : slowup.ch/broye

Estavayer-le-Lac, le 24 février 2025

Contact:

slowUp La Broye
1470 Estavayer-le-Lac
comunication@slowup-broye.ch

Nadège Surchat-Delpédro
Présidente d'organisation
079 458 45 86

Laetitia Waser
Resp. communication
079 232 74 85

PERMANENCE INFO-CONSEIL RACISME

JURA-NORD VAUDOIS ET BROYE-VULLY

POUR QUI ?

Cette prestation est destinée :

- À toute personne étrangère ou suisse confrontée à une situation de discrimination raciale.
- Aux victimes, à leur entourage, et aux témoins d'actes de discrimination raciale.

Si l'incident a lieu dans les districts du Jura-Nord vaudois ou de la Broye-Vully,

vous pouvez nous contacter ou vous rendre directement dans nos locaux à Yverdon-les-Bains.

Pour le district de Lausanne, adressez-vous au Bureau lausannois pour les immigré·e·s (BLI).

Pour les autres districts, contactez le Bureau cantonal pour l'intégration des étrangers et la prévention du racisme (BCI).

POUR QUOI ?

Nous sommes à votre écoute pour toute situation de discrimination raciale liée à l'origine, l'ethnie ou la religion. Nous offrons un espace d'accueil neutre et bienveillant, permettant de connaître ses droits et ses possibilités d'action.

- **Accueil et écoute :** Comprendre la situation, son impact et les voies d'action possibles.
- **Intervention:** Conciliation entre les personnes en situation de discrimination et les personnes impliquées.
- **Conseil dans des démarches :** Aide pour comprendre et faire valoir vos droits, accompagnement dans les démarches que vous souhaitez entreprendre.

PERMANENCE INFO-CONSEIL RACISME

COMMENT ?

Les permanences sont gratuites et confidentielles. Nous vous proposons des entretiens individuels disponibles soit en présentiel sans rendez-vous, soit par téléphone ou e-mail.

OÙ ET QUAND ?

- **Permanence en présentiel sans rendez-vous :** Vendredi de 12h30 à 14h00

Lieu: Maison des associations, CSP Vaud - Pôle social, Quai de la Thièle 3, 1400 Yverdon-les-Bains

- **Permanence téléphonique :** Vendredi de 10h00 à 11h30

CONTACT

Si l'incident a lieu dans les districts du Jura-Nord vaudois ou de la Broye-Vully:

Permanence Info-Conseil Racisme (CSP Vaud)

Tél.: 021 577 66 60

E-mail: inforacisme@csp-vd.ch

Site web: www.csp.ch/vaud/racisme

Adresse: Maison des associations,
CSP Vaud - Pôle social,
Quai de la Thièle 3,
1400 Yverdon-les-Bains

Pour plus de détails et des ressources complémentaires:

www.csp.ch/vaud/racisme

Si l'incident a lieu dans le district de Lausanne:

Bureau lausannois pour les immigrés (BLI)

Tél.: 021 315 20 21

E-mail: inforacisme@lausanne.ch

Si l'incident a lieu dans les autres districts:

Bureau cantonal pour l'intégration des étrangers et la prévention du racisme (BCI)

Tél.: 021 316 49 59

E-mail: info.discriminations@vd.ch



**Informations, conseils,
appuis gratuits**

www.csp.ch/vaud



Batterie lithium-ion DANGER D'EXPLOSION !

Mal triées ou endommagées, les batteries au lithium-ion chauffent et s'enflamment, pouvant provoquer **dégâts et blessures**. Afin d'éviter les accidents, les produits concernés doivent être éliminés correctement.



Tous les commerces doivent reprendre les piles, batteries, déchets électriques et électroniques du même type que ceux qu'ils proposent dans leur assortiment - gratuitement et indépendamment d'un nouvel achat.

Une campagne du



PGDB

PÉRIMÈTRE DE GESTION DES DÉCHETS DE LA BROYE

Avec le soutien de

s a i d e f

Batterie lithium-ion : bien éliminer pour éviter les accidents

Mal triées ou endommagées, les batteries au lithium-ion chauffent et s'enflamment, pouvant provoquer d'importants dégâts. Afin d'éviter les accidents, chacun et chacune doit veiller à leur bonne élimination.

Les batteries au lithium-ion (BLI) sont omniprésentes dans les objets du quotidien. On les retrouve dans l'informatique, la téléphonie, la mobilité électrique ou les jouets mais également dans des produits dits jetables, comme les cigarettes électroniques et de nombreux gadgets publicitaires. Ces batteries sont généralement équipées de système de sécurité évitant les risques lors de l'utilisation.

C'est au moment de l'élimination que le danger d'incendie augmente. En raison du manque d'information, seules 20% des BLI sont triées et recyclées. Mélangées à d'autres déchets - potentiellement inflammables comme le papier, le bois, les plastiques -, elles passent souvent inaperçues dans les volumes de matières récoltées. Les opérations de manutention, de transport ou de conditionnement peuvent alors causer des chocs mécaniques qui favorisent la combustion et des accidents pouvant blesser des personnes.

Que faire ?

Les piles et les accumulateurs font partie des déchets qui sont valorisés par les fabricants, les détaillants ou les importateurs. Vous pouvez donc les retourner directement auprès des commerces. Ces derniers ont l'obligation de reprendre gratuitement les piles et produits électroniques du même type que ceux de leur assortiment, peu importe le lieu d'achat, et indépendamment d'un nouvel achat.

Si vous préférez apporter les produits à la déchetterie, veillez à les éliminer au bon endroit. Ne placez jamais un objet contenant de l'électronique dans un sac poubelle ! En cas de doute, le personnel communal est toujours disposé à vous renseigner.



1) En 1977, le syndic de Missy reçoit une lettre de démission dont voici un extrait:

De décembre 1955 à juillet 1977, soit durant 22 ans
comme en témoigne le cahier de contrôle ci-joint, j'ai fait la
chasse aux "coins sombres" en escaladant plus de 900 fois les
poteaux électriques !
Les "gimpettes" sont chez moi, à disposition de la
commune. Une seule lampe reste encore en service,

2) Ce bel objet a aussi été mis au placard :



3) En 1968 à Missy et alentours, cette activité est encore bien vivante:

Aussi, je vous demande une augmentation
de 0,50 frs et de porter le prix à 2 frs la
bête.
Espérant que vous ferez bon accueil à ma
requête; je vous présente Monsieur le Syndic
et Messieurs mes salutations distinguées.

A quels emplois fait-on référence?

1) Le proposé à l'éclairage public
2) Le crieur public
3) Le tapier

Réponses

